

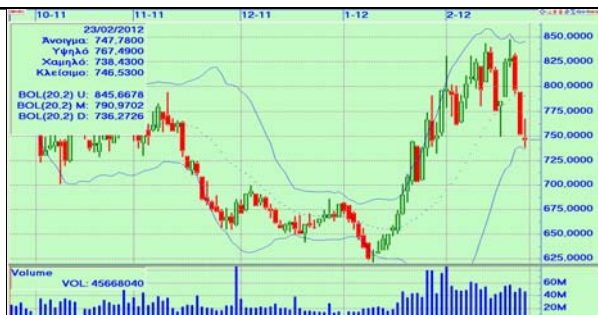
Ημερήσιο Πρωινό Δελτίο

Ελεγχόμενη από την Ελληνική Επιτροπή
Κεφαλαιαγ. Αρ.Αδ.: 3/73/7.5.1996

Αριστείδου 9, Αθήνα 10559
Τηλ: 210-3899400, Fax: 210-3216574
http://www.pentedeas.gr email: info@pentedeas.gr

Ημερήσιο Σχόλιο

Με διακυμάνσεις αναμένεται να κινηθεί η αγορά και σήμερα. Στηρίξεις για το Γ.Δ. οι 736μ και 725μ και αντιστάσεις οι 755μ και 766μ. Για τον FTSE οι 296μ και 292μ και 307μ - 312 αντίστοιχα.



Χρηματιστηριακοί Δείκτες	Κλείσιμο	Μεταβολή από:		Αποδόσεις				Έντοκα				Ομόλογα			
	23/02/2012	22/02/12	30/12/2011	Κρατικών Τίτλων	3M	6M	2Y	10Y	Νομίσματα	Ισοτιμία	Εμπορεύματα	Μον. Μέτρησης	Τιμή		
Γ.Δ.	746.53	-0.72%	9.72%	ΗΠΑ	0.07	0.12	0.30	1.99	EUR/US	1.3374	Αργό (WTI)	(\$/bbl)	108.54		
FTSE 20	303.21	-0.96%	14.46%	Γερμανία	-	-	0.29	1.99	EUR/GBP	0.8492	Φυσ. Αέριο	(\$/mmbtu)	2.6200		
FTSE ASE 40	693.21	-0.19%	8.40%	Αγγλία	0.36	0.38	0.43	2.18	EUR/CHF	1.2064	Χρυσός	(\$/oz)	1,778.40		
FTSE ASE 80	186.80	-0.30%	18.05%	Ιαπωνία	0.10	0.10	0.13	0.98	EUR/JPY	107.77	Ασήμι	(\$/oz)	35.39		
FTSE ASE 140	691.83	-0.90%	13.90%						US/JPY	80.58	Πλατίνα	(\$/oz)	1,717.00		
FTSE/X.A. Τραπεζών	390.11	-1.18%	48.41%						AUD/US	1.0716	Χαλκός	(\$/lb)	379.9500		
Dow-Jones	12,984.69	0.36%	6.28%						US/CAD	0.998	Ζάχαρη	(\$/lb)	24.83		
Nasdaq Composite	2,956.98	0.81%	13.51%												
S&P 500	1,363.46	0.43%	8.42%												
FTSE 100	5,937.89	0.36%	6.56%												
XETRA DAX	6,809.46	-0.50%	15.45%												
CAC-40	3,447.31	0.00%	9.10%												
Nikkei 225	12,984.69	35.32%	53.57%												

Κυριότερες Οικονομικές Ανακοινώσεις

09:00 EUR Ακαθάριστο Εγχώριο Προϊόν Γερμανίας n.s.a. (YoY) (4Q F)
09:00 EUR Ιδιωτική Κατανάλωση Γερμανίας (4Q)
11:30 GBP Ακαθάριστο Εγχώριο Προϊόν (YoY) (4Q P)
11:30 GBP Ιδιωτική Κατανάλωση (4Q P)
16:55 USD Εμπιστοσύνη Παν. Michigan (FEB F)
17:00 USD Πωλήσεις Νέων Κατοικιών (JAN)

Οικονομικές - Πολιτικές Ειδήσεις

- Αμετάβλητες διατηρήθηκαν οι νέες αιτήσεις για επίδομα ανεργίας στις ΗΠΑ. Ειδικότερα, την εβδομάδα που ολοκληρώθηκε στις 18 Φεβρουαρίου, οι νέες αιτήσεις παρέμειναν στις 351 χιλ. καθώς τα στοιχεία της προηγούμενης εβδομάδας αναθεωρήθηκαν ανοδικά από το επίπεδο των 348 χιλ. Αναλυτές προέβλεπαν άνοδο κατά 7.000 στις 355 χιλ. Ο κινητός μέσος όρος 4 εβδομάδων - που έχει σκοπό τον περιορισμό της μεταβλητότητας - σημείωσε πτώση κατά 7.000 στις 350.000. Τέλος, ο αριθμός των συνεχιζόμενων αιτήσεων μειώθηκε την εβδομάδα που ολοκληρώθηκε στις 11 Φεβρουαρίου κατά 52.000 στις 3,392 εκατ.

- Σε υψηλό επτά μηνών αναρριχήθηκε το Φεβρουάριο ο γερμανικός δείκτης επιχειρηματικής εμπιστοσύνης Ifo ξεπερνώντας τις εκτιμήσεις των αναλυτών. Το Ινστιτούτο Ifo ανακοίνωσε ότι ο δείκτης σκαρφάλωσε στις 109,6 μονάδες από 108,3 μονάδες τον Ιανουάριο. Είναι η τέταρτη διαδοχική άνοδος του δείκτη στα υψηλότερα επίπεδα από τον περασμένο Ιούλιο. Οι μέσες εκτιμήσεις των αναλυτών τοποθετούσαν τον δείκτη στις 108,8 μ. Η έρευνα σε 7.000 γερμανικές επιχειρήσεις έδειξε ότι η εγχώρια ζήτηση στηρίζει την οικονομία της Γερμανίας ενώ οι εξαγωγές εξακολουθούν να έχουν θετική συμβολή.

- Στο 0,4% από 0,6% μείωσε την εκτίμησή της για το ρυθμό ανάπτυξης της Γαλλίας το 2012 η Κομισιόν προειδοποιώντας πως η υποχώρηση της εμπιστοσύνης και τα μέτρα λιτότητας θα επιβαρύνουν την οικονομία το πρώτο εξάμηνο. Η Κομισιόν είναι ελαφρώς λιγότερο αισιόδοξη από τη γαλλική κυβέρνηση η οποία τον Ιανουάριο μείωσε την εκτίμησή της στο 0,5% από 1% καθώς μειώνει τις δαπάνες και αυξάνει τους φόρους, για τη μείωση του ελλείμματος κάτω από 3%.

Επιχειρηματικές Ειδήσεις

AIG: "Άλμα" 77%, στα 19,8 δισ. δολάρια, σημείωσαν τα κέρδη της AIG στο 8ο τρίμηνο, χάρη στη τεράστια φοροελάφρυνση που δόθηκε επειδή ο ασφαλιστικός όμιλος αναμένει βιώσιμα κέρδη τα επόμενα έτη. Τα λειτουργικά κέρδη ύψους 1,6 δισ. δολαρίων ή 82 σεντς ανά μετοχή της AIG ξεπέρασαν τις εκτιμήσεις των αναλυτών, που τα τοποθετούσαν στα 63 σεντς. Τα λειτουργικά κέρδη προ φόρων του ομίλου από τις ασφάλειες ζωής και τις υπηρεσίες συνταξιοδότησης στις ΗΠΑ, υποχώρησαν κατά 11% στα 931 εκατ. δολάρια στο εξεταζόμενο διάστημα, ενώ στον τομέα ασφάλειας ατυχημάτων και υγείας η AIG εμφάνισε κέρδη 348 εκατ. δολαρίων, έναντι μαζικών ζημιών της τάξης των 3,97 δισ. δολαρίων στο 8ο τρίμηνο του 2010.

ΕΛΠΕ: Μια κίνηση που θα οδηγήσει σε μεσοπρόθεσμα οφέλη, για τον όμιλο των Ελληνικών Πετρελαίων, βρίσκεται πίσω από τα δύσκολα αποτελέσματα του ομίλου στο 8ο τρίμηνο, όπως εξήγησε χθες στη διάρκεια του conf. Call με τους αναλυτές ο επικεφαλής του ομίλου Γ. Κωστόπουλος. Το Νοέμβριο και το Δεκέμβριο η εταιρεία προχώρησε σε πρόγραμμα εθελούσιας εξόδου - «μαμούθ», μειώνοντας κατά 7% το εργασιακό δυναμικό του ομίλου ή αλλιώς κατά 320 υπαλλήλους. Με την κίνηση αυτή το συνολικό προσωπικό του ομίλου μειώθηκε στους 4.300 υπαλλήλους. Το συνολικό κόστος του προγράμματος περιλαμβανομένων των αποζημιώσεων αλλά και των επιπλέον κινήτρων που δόθηκαν στους εργαζόμενους που αποχώρησαν ήταν 40 εκατ. ευρώ. Σημειώνεται ότι τα τελευταία χρόνια έγιναν και άλλες κινήσεις παροχής κινήτρων για πρόωρη αποχώρηση και πριν μερικά χρόνια ο όμιλος απασχολούσε περίπου 5,5 χιλιάδες εργαζόμενους.

Bayer: Την αύξηση του μερίσματος στα 1,65 ευρώ ανά μετοχή για το 2011 από 1,5 ευρώ το 2010 πρότεινε η διοίκηση του γερμανικού ομίλου φαρμακευτικών και χημικών προϊόντων Bayer. Όπως μεταδίδει το Dow Jones Newswires, με τον αριθμό των υφιστάμενων μετοχών να ανέρχεται σε 826.947.808 το συνολικό μέρισμα θα αυξηθεί στα 10% στα 1,36 δισ. ευρώ από 1,24 δισ. ευρώ. Η διοίκηση της Bayer θα προτείνει την αύξηση του μερίσματος στη Γ.Σ. της 27ης Απριλίου.

ΕΛΠΕ: Στα 137 εκατ. ευρώ διαμορφώθηκαν τα συγκρίσιμα καθαρά κέρδη των ΕΛΠΕ το 2011 με τις πωλήσεις να παρουσιάζουν αύξηση 10% στα 9,308 δισ. ευρώ. Σύμφωνα με σχετική ανακοίνωση, με βάση τα αποτελέσματα του 2011 και τις προβλεπόμενες επιδόσεις του Ομίλου το 2012, το Διοικητικό Συμβούλιο πρότεινε τη διατήρηση του ετήσιου μερίσματος στα 0,45 ευρώ ανά μετοχή. Όπως τονίζεται, τα περιθώρια διύλισης παρέμειναν χαμηλά κατά τη διάρκεια του έτους, με το σύνθετο περιθώριο αναφοράς τύπου FCC (benchmark FCC margin) να διαμορφώνεται στα \$2,86/bbl (2010: \$4,37/bbl), σημειώνοντας ιστορικό χαμηλό στο 8ο τρίμηνο λόγω μειωμένης ζήτησης και χαμηλών πετρωμάτων βενζίνης και νάφθας.